

# STOCKHOLMS

## kvinnokarta



Guide bland kvinnliga avtryck  
i Stockholms historia från  
Frögynns runsten till modern  
konst i tunnelbanan.



**FÖRENINGEN**  
FÖR KVINNOHISTORISKT  
MUSEUM

Dea-föreningen för kvinnohistoriskt museum är en partipolitiskt och religiöst obunden förening för kvinnor, som vill visa kvinnors historia. Målet är att ett kvinnohistoriskt museum inrättas.

[www.dea-kvinnomuseer.nu](http://www.dea-kvinnomuseer.nu)

[info@dea-kvinnomuseer.nu](mailto:info@dea-kvinnomuseer.nu)

# Innehåll

## Gamla stan

- Kvinnohistoriska minnesmärken och platser 4
- Skulpturer av kvinnliga konstnärer 9

## Södermalm

- Kvinnohistoriska minnesmärken och platser 10
- Museer 16
- Skulpturer av kvinnliga konstnärer 17

## Anna Palm de Rosa 18

## Kungsholmen, Vasastan, Norrmalm, Östermalm och Djurgården

- Kvinnohistoriska minnesmärken och platser 19
- Museum 23
- Skulpturer av kvinnliga konstnärer 24
- Litterära skyltar 25

## Konst i tunnelbanan av kvinnliga konstnärer 26

## Källor 29

© Dea-föreningen för kvinnohistoriskt museum.

Urval, sammanställning och text: Christina Duvander

Foto: Elisabet Allergren

Framsidesbild: Elsa Allergren och Marie-Louise Ekmans staty av Margareta Krook.

Grafisk form: Fresh Design

Tryck: Åtta.45 Tryckeri AB

# Inledning

Det finns många olika kartor över Stockholm. Gemensamt för dem är att männen framträder med sina namn på historiska platser, hus och skulpturer. Vem känner inte till Karl XII i Kungsträdgården, Strindberg i Tegnérunden eller Evert Taube i Gamla stan? Var finns kvinnorna?

Vi fick idén att göra en kvinnokarta efter att Dea-föreningen hållit en internationell konferens år 2007. När vi skulle visa våra tyska och engelska gäster runt i Stockholm visade det sig att den guidade bussturen saknade information om kvinnor som bott och verkat i Stockholm. Vi saknade helt enkelt en kvinnokarta.

Med *Stockholms kvinnokarta* vill vi synliggöra stadens kvinnor och deras historia. Kartan pekar ut historiska kvinnoplatser i Stockholm från Frögunns runsten från 1000-talet till Monica Zetterlunds park, som invigdes 2006.

Som ett komplement till kvinnohistoriska minnesmärken och platser har vi tagit med ett antal skulpturer gjorda av kvinnliga konstnärer och litterära skyltar med citat ur verk av kvinnliga författare, som skrivit om Stockholm. Vi har även tagit med konst i tunnelbanan gjord av kvinnliga konstnärer. Slutligen har vi en sida om en bortglömd kvinnlig konstnär, vars specialitet var Stockholmsmotiv.

Vi hoppas att alla, som bor i eller besöker Stockholm, med hjälp av kartan på ett enkelt sätt ska få information om kvinnohistoriska minnesmärken och platser. Det ska vara lätt att besöka de platser, hus, skulpturer och museer, som vi tagit med på kartan. Vi hoppas också att sammanställningen ger lust till ytterligare studier av den långa och rika, men tyvärr undanskymda, historia, som de redovisade kvinnornas liv representerar.

Christina Duvander, sekreterare i Dea-föreningen för kvinnohistoriskt museum, har gjort urval, sammanställning och författat texten till *Stockholms kvinnokarta*. Elisabet Allergren, styrelseledamot, har tagit fotografierna utom dem som kommer från Stockholms stadsmuseum.

Dea-föreningen för kvinnohistoriskt museum har fått statligt bidrag från Ungdomsstyrelsen för att förverkliga *Stockholms kvinnokarta*.

Stockholm juni 2009

Styrelsen

Dea-föreningen för kvinnohistoriskt museum



# Gamla stan

## Kvinnohistoriska minnesmärken och platser

- 1 Vid slottet framför yttre *borggårdens* södra flygel står en staty av **Kristina Gyllenstierna** (1494–1559) i brons gjord av Theodor Lundberg. Den placerades där 1912. I februari 1520 blev denna 26-åriga sexbarnsmor änka efter riksföreståndaren Sten Sture den yngre. Hon utsågs till Sturepartiets ledare och blev därmed en av huvudpersonerna under Stockholms mest dramatiska år, som slutade med blodbadet i november 1520. Som självständig kvinna och politiker, samtidigt som hon var mamma, anses Kristina Gyllenstierna unik i den svenska historien.



2

**Karin Månsdotter** (1550–1612) var gift med Erik XIV och svensk drottning 1567–1568. Hon var en dotter av folket, fadern var landsknekt. Karin Månsdotter började som kammarjungfru vid hovet, erkändes som Erik XIV:s frilla (älskarinna) och gifte sig sedermera med honom. Hon ansågs ha en lugnande inverkan på den tidvis sinnessjuka kungen. Giftermålet sågs med oblidliga ögon av landets maktelit.



Karin Månsdotter lär under en period ha bott på **Staffan Sasses gränd 8** i den så kallade Rosenporten (en kort tvärgata från Köpmangatan till en liten gård). Vid sin död bodde hon i Finland.

3

**Sophia Elisabet Brenner** (1659–1730) var troligen den första svenska författarinna, som fick sina alster tryckta. Hon hade fått en för sin tids flickor avancerad utbildning och kunde flera språk. Hon opponerade sig mot tidens kvinnosyn och verkade aktivt för intellektuell frigörelse för kvinnor. 1693 gav hon ut *Det Qwinliga Könetz rätmätiga Försvär* och 1709 sin första diktsamling *Poetiske dikter*. Sophia Elisabet Brenner tycks vara inspirerad av Aurora von Königsmarck, och den feministiska tradition hon skapade fördes vidare till Hedvig Charlotta Nordenflycht.

Hon och maken bodde vid **Köpmantorget**, där hon även hann med hushåll och femton barn.

4

**Aurora von Königsmarck** (1662–1728) var av tysk adelsläkt och kom till Sverige som tonåring tillsammans med modern som blivit änka. De bosatte sig i **Munkbropalatset**. Liksom flera andra framstående samtida kvinnor ansåg Aurora von Königsmarck att äktenskapet för kvinnan var slaveri. Hon var en orädd föregångerska och förtrogen med dåtidens franska feminism. Som författare skrev hon bland annat en roman om drottning Kristina. Hon levde ogift och gick sin egen väg.

5

**Sara Wacklin** (1790–1846) var lärarinna, och hon startade flickskolor i Finland. 1844 kom hon till Sverige och köpte huset på **Köpman-gatan 12**. Huset vetter också mot Skeppar Olofs gränd, där det finns en minnesskylt. Sara Wacklin var en av Finlands första författarinnor. Hon gjorde en pionjärsats i berättande krigshistoria då hon skrev *Hundra minnen från Österbotten*, som blev hennes livsverk. Författarsystemen Fredrika Bremer berömde detta verk.



6

**Sophie Sager** (1825–1903) kom 1848 som 23-åring till Stockholm. Hon hyrde först hos en familj på **Bollhusgränd 6** och sedan hos en man på **Prästgatan 32**. Mannen mishandlade och våldtog henne. Hon anmälde brottet, förde sin talan inför rätten, och förövaren dömdes. Vid denna tid var nästan alla ensamstående kvinnor omyndiga och utan rättslig handlingsförmåga. Rättegången ansågs så intressant att den omskrevs i Stockholms dagblad.



Efter rättegången började Sophie Sager propagera för kvinnans frigörelse och gav ut flera böcker. Hon bemöttes negativt och emigrerade så småningom till Amerika. Där anslöt hon sig till kvinnorörelsen.

7

**Pilt Carin Ersdotter** (1818–1885), även kallad den "Wackra Dalkullan", var mjölkförsäljerska på **Stortorget**. Ryktet om hennes skönhet och behagfulla sätt spred sig i staden. Hon blev polisanmäld för att folk, som beskådade henne, blockerade gatan. Eftersom det inte var brottsligt att visa sin skönhet, blev hon frikänd. Minnet av henne levde länge kvar och många visor och berättelser skrevs om henne. Tavlningen av henne finns på Stockholms Stadsmuseum.





- 8 Högt över porten vid *Skeppsbron 44* (ovanför en restaurang) på fasaden sitter ett **kvinnosköte** under ett mansansikte. Det är hugget i sten, okänt av vem och när. Legenderna säger att mannen i huset lät skulptera kvinnoskötet som symbol för hustruns otrohet. Ansiktet är förvridet av sorg och ilska och har håligheter som gör att det faller tårar när det regnar.



- 9 **Moder Svea** står staty på *Stora Nygatan 40–42*. Den är gjord av Rolf Adlersparre Zink och är från 1892–94. Moder Svea är även avbildad på taket på Riksdagshuset; där av Theodor Lundberg 1905.



- 10 En runsten är inmurad i husgrunden i hörnet av *Kåkbrinken* och *Prästgatan*. Texten lyder: "Torsten och **Frögunn** lät resa stenen efter sin son". Då Frögunn är ett hedniskt kvinnonamn antas stenen vara från 1000-talet. Stenen tros vara huggen i Uppland och kom antagligen till Stockholm som byggmaterial.



## Skulpturer av kvinnliga konstnärer

- 11 På *Mälartorget* står statyn **Familjen** i brons gjord av **Pye Engström** 1973. Den föreställer mamma, pappa och barn. Figurerna löper på gejdrar så att deras inbördes placeringar kan ändras. Åskådaren uppmanas att ändra familjemedlemmarnas positioner.



- 12 Konstverket **Vattenporfyrlek** i marmor och porfyr är gjord av **Elisabeth Ekstrand** och placerad på *Slottsbacken 6* vid Kungliga Myntkabinettet 1996.



- 13 **Hammurábi** är en tupp gjord av **Hertha Hillfon** i brons. Den placerades 1999 utanför *Österlånggatan 1*.



- 14 Bakom finska kyrkan mellan *Bollhustäppan* och *Trädgårdsgatan* finns en **grind** i järnsmide gjord av **Dagmar Lodén**.



# Södermalm

## Kvinnohistoriska minnesmärken och platser



Anna Lindhagen



- 1 **Anna Lindhagen** (1870–1941) är avbildad på en bronsrelief utförd av Kerstin Kjellberg-Jacobsson. På reliefsidan mot Fjällgatan är Mälardrottningen avbildad. Den placerades 1987 vid utsiktsplatsen på **Fjällgatan 34**. Anna Lindhagen gjorde stora insatser inom barnvården och kämpade för kvinnlig rösträtt, tillkomsten av koloniträdgårdar och skydd åt kulturhistoriska byggnader i Stockholm. Hon var socialdemokrat och en av de två första kvinnorna i Stockholms stadsfullmäktige. Se även Stigbergets Borgarrum, Anna Lindhagens Museum.



2 I **Vitabergsparken** står en staty föreställande **Elsa Borg** (1827–1909), även kallad "Vita Bergens drottning". Den är gjord av Astri Taube och placerad i parken 1972. Elsa Borg var socialt engagerad och kallas ibland Stockholms första socialarbetare. Hon tog sig an föräldralösa barn, prostituerade kvinnor, hemlösa och fattiga. Hon var övertygad om att Bibeln och dess ord skulle hjälpa dessa människor och startade bl a ett Bibelkvinnohem.



3 I parken står även (nära Sofia Kyrka) **Skvallertanterna** som egentligen heter **Undret**. Statyn är gjord av Astrid Rietz 1970 och är ett minnesmärke över **Elsa Borg** och hennes Bibelkvinnohem.



4 **Mamsell Josabeths trappor** går mellan **Stigbergsgatan** och **Tjärhovsplan**. **Josabeth Sjöberg** (1812–1882) var en konstnärinna som målade i naivistisk stil. Hon flyttade 12 gånger och avbildade interiörer från sina hem och stadslivet på sin tids Södermalm.



Akvarellerna finns på Stockholms Stadsmuseum.

5 Under 1670-talet spreds rykten i kvarteren runt **Katarina kyrka** om att det fanns häxor i trakten. Flera kvinnor anklagades för att ha fört barn till Blåkulla. Häxprocesserna pågick i ca två år. Åtta kvinnor avrättades. Den första var mössmakerskan **Anna Månsdotter**, som bodde i kvarteret Kejsaren.

6 **Systrarna** av Nils Sjögren (1945) står på **Mosebacke torg**. Statyn föreställer två systrar, eller enligt skrönan ett lesbiskt par, som dränkte sig tillsammans i Hammarby sjö. "Det synes mellan dem ha existerat en svärmisk flickvänskap med något överspant i sig" skrev DN 1911.

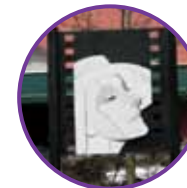


7 **Ebba Brahes palats** ligger vid **Götgatan 16**. Grevinnan **Ebba Brahe** (1596–1674) flyttade dit efter makens, Jakob de la Gardie, död 1652. Med stor ekonomisk duglighet förvaltade hon därefter familjens gods och gårdar samt järn- och bergsbruk. Järnet var av finaste kvalitet och kallades "grevinnans järn". Hon födde 14 barn, av vilka 7 dog i tidig ålder.

8 En byst av filmskådespelerskan **Greta Garbo** (1905–1990) sitter på en husfasad i hörnet av **Blekingegata** och **Tjurbergsgatan**. Den är gjord av Julia Elbe och sattes upp 2001.



9 En relief av **Greta Garbo** i svart-vitt, som på en filmruta, finns på **Greta Garbos torg** vid **Katarina Bangata**. Den är gjord av Tomas Qvorsebo och invigdes 2005.



10 Konstnärinnan **Siri Derkert** (1888–1973) är avbildad i **Siri dansar livet** (1996). Det är en av statyerna som står på rad i **Fatbursparken**. De är gjorda av Roland Haeberlein. Siri Derkert brann för kvinnosaken, miljöfrågor och fred.



- 11 **Torinetäppan** ligger mellan *Folkungagatan* och *Västgötagatan/Västgötagränd*. Den uppkallades 1989 efter **Torine Torines**, som var en legendarisk symaskinsreparatör. Då hon var 15 år öppnade hon 1891 egen symaskinsverkstad på Brännkyrkagatan. Vid 60 års ålder lär hon ha reparerat 35 000 symaskiner.

- 12 Karolina Widerström, Kerstin Hesselgren, Elin Wägner, Elsa Brändström, Ellen Key, Selma Lagerlöf m fl är avbildade på Tyra Lundgrens stengodsrelief **Märkeskvinnor** eller **Svenska föregångskvinnor** (1947). Den finns i *Frans Schartaus gymnasium, Bohusgatan 24–26*, på en vägg i entréhallen utanför aulan.



Skolan hette tidigare (1945) Högre allmänna läroverket för flickor på Södermalm och initierades av litteraturvetaren Beth Henning. Hon är avbildad på reliefen. Besök kan göras under skoltid efter personlig anmälan på skolans kansli eller efter telefonsamtal. Tel: 08-50840230.

- 13 **Maria Magdalena kyrkogård**. Cirka 50 meter snett åt vänster från kyrkporten räknat, växer vid gångens vänstra sida ett stort träd. Där står en medfaren, ca en meter hög gravsten vars inskrift försvunnit. Här är **Maria Christina Kiellström** (1744–1798) begravd. Hon är mer känd som **Ulla Winblad** i Bellmans diktning.

På kyrkogården vilar även **Astri Taube** (1898–1980) skulptör och bildkonstnärinna, **Hanna Pauli** (1864–1940) konstnärinna m fl.

- 14 **Nelly Sachs** flydde till Sverige 1940 med hjälp bl a av Selma Lagerlöf. Hon bodde på *Bergsund Strand 23*, där följande inskription finns i porten: "I detta hus bodde alltsedan flykten från förföljelserna i nazismens Tyskland NELLY SACHS född den 10 december 1891, död 12 maj 1970. Hennes diktargärning belönades 1966 med Nobelpriset."



- 15 1914 lät **Danelii stiftelse** uppföra ett hus på *Bondegatan 74* där ensamstående kvinnor med eller utan barn fick bo. Per-Anders Fogelström med mor och syster bodde där. Huset var ett kvinnohus till 1970-talet. En skylt i entrén berättar om Danelii stiftelse.

- 16 **Alla Kvinnors Hus, Svartensgatan 3**. Där finns en kvinnojour som arbetar med stöd och råd till våldsutsatta kvinnor och deras barn. Jouren erbjuder även skyddat boende. Lokalen var tidigare en Mormonkyrka.

För program se [www.allakvinnorshus.org](http://www.allakvinnorshus.org)





## Museer

**17** **Ersta Diakonimuseum, Erstagatan 1.** Museet berättar om diakonissornas liv och arbete samt en bit Stockholms-historia. Diakonisällskapet var först i Sverige med att utbilda sjuksköterskor. **Marie Cedersköld** (1815–1892) ledde utbildningen. Museiguidning för grupper efter anmälan, tel: 08-7146348. Museet är öppet för enskilda besök vardagar kl 9–16 efter kontakt med hotellreceptionen bredvid museet.

**1** **Stigbergets Borgarrum, Anna Lindhagens Museum, Fjällgatan 34** (se punkt 1 på kartan). Anna Lindhagen lät inreda några av sina rum till museum för att visa hur ett borgarhem kunde se ut på 1860-talet. Visning söndagar kl 13–15 under tiden 15/1–31/5 och 1/9–15/12 (påsk och pingst stängt). Tel: 08-7683501.

**18** **Blockmakarens hus, Stigbergsgatan 21** (ovanför Fjällgatan). Blockmakare Gustav Andersson ägde huset. Åren 1917–1923 bodde änkan **Emilia Gustavsson** med fem barn på nedre botten mot gården. Huset är återställt till dåvarande utseende. För information och biljetter för visning hänvisas till Stockholms Stadsmuseums reception el tel: 08-50831620.



**19** **Almgrens sidenväveri & museum, Repslagargatan 15 A.** Museet visar sidenväveriets historia. Väveriet var under 1800-talet Skandinaviens största kvinnoarbetsplats. Här finns maskiner som är drygt 40 år gamla och som fortfarande är i bruk. Öppet alla vardagar kl 10–16, lö och sö kl 11–15, utom från midsommar till skolstart, då öppettiderna är må-lö kl 11–15. Guidade visningar må, ons, lö och sö kl 13 samt må kl 18. Tel: 08-6425616.

## Skulpturer av kvinnliga konstnärer

**20** **Efter festen** av **Bitte Jonason Åkerlund** (1994) står ovanför gångbron vid tegelhuset i **Fatbursparken**.

**21** **Daphne och Olle** av **Aline Magnusson** (1992), **Fatburs Brunnsgata 25**.



Jannica med dockvagn

**22** **Jannica med dockvagnen** av **Gunnel Frieberg** (1986), **Katarina Bangata/Östgötagatan**.

**23** **Sophie** av **Åsa Hellström** (1984), **Katarina Bangata/Ringvägen**.



Sophie

**24** **Torggumman** av **Lena Lervik** (1992), på gården **Repslagargatan 16**.

**25** **Avselad kamp** av **Marilyn Gierow** (1992), på gården **Repslagargatan 8**.



Torggumman

**26** **Man med packåsna** av **Ebba Ahlmark-Hughes**, Sofia skolgård, **Skånegatan 17**.

**27** **Pingpongspelaren** av **Annie Wiberg** (1983), i entréhallen till **Eriksdalshallen, Ringvägen 68–70**.

**28** **Månens förmåga att skilja land från vatten** är en väggmålning målad av målarkollektivet **Sapphos döttrar** (1984). Den sitter på huset på **Bohusgatan** mitt emot Folksamhuset (Bohusgatan 14).



Månens förmåga att skilja land från vatten

## Anna Palm de Rosa, 1859-1924



Under 1800-talet fanns det inte många kända konstnärinnor. Anna Palm de Rosas akvareller var under 1890-talet bland de mest efterfrågade konstverken i Sverige. I dag har hennes konstnärskap glömts bort.

**Anna Palm de Rosa** föddes i Stockholm i en konstnärfamilj. Familjen stödde henne i hennes konstnärliga utbildning, som förlades både hemma och utomlands. I sina bilder använde hon ett idylliskt bildspråk, som fick kritiker att litet se över axeln på hennes konst. För samtiden var det en viss motivkrets som ansågs passande för konstnärinnor. Särskilt Anna Palm de Rosas Stockholmsmotiv var mycket omtyckta.

Anna Palm de Rosa ställde ut på Konstakademien 1885 och 1887. Därefter var hon med på en rad utställningar fram till Baltiska utställningen i Malmö 1914. Hon deltog i opponentrörelsen mot Konstakademien och var även engagerad i den nybildade föreningen "Svenska konstnärinnor" tillsammans med bl a Eva Bonnier och Hanna Pauli.

Anna Palm de Rosas barndomshem i Stockholm låg på Barnhussträdgårdsgatan 19, idag Olof Palmes gata. En senare adress hon hade var Brännkyrkagatan 4 A.

1895 lämnade hon Sverige och bosatte sig så småningom i Italien, där hon gifte sig. Hon fortsatte att måla Stockholmsmotiv – nu med fotografier som underlag, eftersom dessa motiv var efterfrågade och hon måste bidra till familjens försörjning.

För att påminna om Anna Palm de Rosas konstnärskap och hennes skickligt utförda akvareller är "Gamla Operan sedd från Helgeandsholmen" med i *Stockholms kvinnokarta*.



## Kungsholmen, Vasastan, Norrmalm, Östermalm och Djurgården

### Kvinnohistoriska minnesmärken och platser

- 1 Bryggeriarbeterskan **Anna Johansson-Visborg** (1876–1953), även kallad "Bryggjar-Anna", var politiskt och fackligt engagerad och kämpade bl a för kvinnors rösträtt och likställighet med mannen. På 1940-talet bildade hon en stiftelse, som har till uppgift att tillhandahålla bostäder och semesterboende åt ensamstående, självförsörjande och lågt avlönade kvinnor. Kvinnohuset på **Welanders väg 12** är ett av de hus där sådana bostäder finns. En relief föreställande Anna Johansson-Visborg finns i entrén.
- 2 **Karolina Widerström** (1856–1949) blev 1889 Sveriges första kvinnliga legitimerade läkare. Hennes specialinriktning var gynekologi. Hela sitt liv kämpade hon för kvinnors rättigheter. Hon flyttade till **Fleminggatan 30**, där hon öppnade egen praktik. På husfasaden sitter en minnesskylt.
- 3 1762 byggdes fattighuset på **Hantverkargatan 6**. Det var den blinda vedbärraränkan **Anna Forsman**, som genom att skänka ett stort arv till församlingens fattigkassa möjliggjorde bygget. Mot det fick hon och hennes svagsinta dotter Maja löfte att tillsammans få underhåll och bostad i fattighuset resten av sina liv. Anna Forsman dog 1784. En skylt är uppsatt inne i Kungsholmens kyrkas församlingshus med ingång på baksidan av nr 6.



Kartan finns på sid 27–28.



- 4 **Maria Sandel** (1870–1922) räknas som en av de första proletärförfattarna. Hennes romaner handlar om kvinnor i arbetarklassen. Maria Sandel var döv. Hon levde tämligen ensam och var ogift. Hela livet var hon fattig. Hon har fått en gata uppkallad efter sig: **Maria Sandels gränd**.

- 5 **Anna Sterky** (1856–1939) var en danskfödd ledande profil i svensk arbetarrörelse. Hon var initiativtagare till och redaktör för den socialdemokratiska kvinnotidningen *Morgonbris* och SAP:s första kvinnliga kassör. En dubbelsidig relief av henne, gjord av Christina Rundquist-Andersson, är placerad på **Norra Bantorget** utanför LO-borgen.



- 6 Poeten **Sonja Åkesson** (1926–1977) bodde en tid under senare delen av sitt liv på **Drottninggatan 83 A**, där en minnesskylt är uppsatt. Hon skildrade vardagen ur ett samhällskritiskt perspektiv och var mycket uppskattad i kvinnorörelsen.

- 7 **Therese Gyldén** (1842–1937) med familj bodde i Stockholms observatorium, **Drottninggatan 120**. Hon kämpade för kvinnors rättigheter och deltog bl a i Föreningen för gift kvinnas äganderätt. Observatoriet är numera museum och kafé.

- 8 Det finns två statyer som avbildar författarinnan **Astrid Lindgren** (1907–2002). Den ena heter **Poesi och förtrollning** och är gjord av Majalisa Alexandersson. Den invigdes i **Tegnérlunden** 1996. Astrid Lindgren skildras här som sagoberätterska omgiven av flera av sina sagofigurer.



- 9 Den andra statyn av **Astrid Lindgren** är gjord av Hertha Hillfon och restes 1994 utanför **Junibacken** (bakom Nordiska museet på Djurgården).



- 10 **Astrid Lindgrens Terrass** ligger i **Vasaparken** mot Dalagatan där Astrid Lindgren bodde.

- 11 Konstnärinnan och illustratören **Jenny Nyström** (1854–1946) både bodde och hade sin ateljé på **Tegnérgatan 37**, där det finns en skylt på huset.

- 12 Sångerskan och skådespelerskan **Monika Zetterlund** (1937–2005) har fått en **park** uppkallad efter sig. Den invigdes 2006. En konstnärlig utsmyckning planeras. Parken ligger i korsningen av **Surbrunnsgatan 20** och **Roslagsgatan 11**.

- 13 1927 restes en staty föreställande den feministiska förgrundsgestalten och författarinnan **Fredrika Bremer** (1801–1865). Statyn är gjord av Sigrid Fridman (1879–1963), en pionjär inom realistiskt återgivande skulpturkonst. Även hon var en förkämpe för kvinnors rättigheter. Statyn står i **Humlegården** – på gräsmattan mot Karlavägen.



- 14 1953 restes en staty föreställande författarinnan, pedagogen, ateisten och kvinnoöverskyddaren **Ellen Key** (1849–1926). Den är gjord av Sigrid Fridman och står i **Ellen Keys park** (fd Jarlaparken). Parken fick sitt namn år 2001 och ligger mellan Karlavägen 8 och 12 eller, från andra hållet sett, vid Birger Jarlsgatan 70.



15 Den kända spådamen **Ulrica Arvidsson** (ca 1735–1801) tros vara född vid vad vi i dag kallar *Runebergspan*. Mamsell Arvidsson hade kunder ur stadens högsta kretsar, till och med kung Gustaf III. 1788 lär han vid ett besök ha fått veta att han skulle mördas. Mordet skedde också drygt tre år senare på en maskeradbal på Operan.

16 På 1280-talet grundades **S:ta Klara nunnekloster**, som låg där nu *Klara kyrka* finns. Klostret uppkallades efter Klara av Assisi. Magnus Ladulås placerade sin dotter **Rikissa** i klostret, där hon blev abbedissa 1335. I början av 1500-talet var **Anna Reinholdsdotter Leuhausen** klostrets abbedissa. I samband med stridigheterna 1522 tog klarissinnorna parti för danskarna. På Historiska museet finns ett radband och en guldkedja, som Anna Leuhausen burit. Klostret revs 1527.

17 Under slutet av 1500-talet påbörjades uppförandet av nuvarande Klara kyrka. I en nisch på fasaden på församlingshuset, *Klara Östra Kyrkogata 8*, finns en staty föreställande **Klara av Assisi**. Hon är även avbildad på en målning på *Fredsgatan 9* (på Rosenbad: målningen vetter mot Akademigränd). På Klara kyrkogård är poeten **Anna-Maria Lenngren** (1754–1817) och kokboks författarinnan **Cajsa**

18 (eg Anna Christina) **Warg** (1703–1769) begravda.

19 Skådespelerskan **Margareta Krook** (1925–2001) är avbildad som staty av Marie-Louise Ekman utanför Dramaten i hörnet av *Nybrogatan* och *Nybroplan*. Den restes 2002 och är ständigt uppvärmd. Statyn står på den plats där Margareta Krook brukade stå och röka före föreställningarna på Dramaten.



20 **Christina Nilsson** (1843–1921) var en internationellt berömd operasångerska (sopran), utbildad i Paris. 1885 sjöng hon från *Grand hotels* balkong, och uppemot 50 000 personer var där och lyssnade. I folkträngseln utbröt panik varvid 20 personer trampades till döds och ett sjuttioal skadades.

21 1847 uppfördes **Fruentimmers sim-och badinrättning** vid stranden på *Kastellholmen*. Detta kvinnobad flyttades 1868 till *Skeppsholmen* mitt emot Nationalmuseum och lades ned 1911.

22 På *Djurgårdsbron*, som byggdes 1896 till Stockholmsutställningen året därpå, finns fyra skulpterade fornordiska gudar. **Frigga** och **Freja** är två av dem. Freja har en falk i handen och rosor i håret. Frigga (Odens hustru) håller en stav i handen. Figurerna är gjorda av Rolf Adlersparre.



23 Den internationellt kända operasångerskan **Jenny Lind** (1820–1887) fick en staty rest av sig 1924 vid *Framnäs* på *Djurgården*. 1840 blev hon hovsångerska (sopran). Statyn är gjord av Rafael Rådberg. Jenny Lind är även (fn år 2009) avbildad på 50-kronors sedeln.



24 En minnestavla på **Jenny Linds** födelsehus *Mäster Samuelsgatan 40* sattes upp 1910.

## Museum

25 **Hallwylska museet, Hamngatan 30**. Huset byggdes 1893–98 som bostad åt familjen von Hallwyl. Grevinnan Wilhelmina von Hallwyl (1844–1930) var stor samlare av konst och konsthantverk. Bostaden har bevarats som den såg ut när familjen bodde där kring sekelskiftet. Öppet ti-sön kl 11.45–16.00, ons även 17.45–19.00. Visning kl 12, 13, 14 och 15. Tel 08-4023099.



## Skulpturer av kvinnliga konstnärer



Det droppande trädet



Girl making a face



Ikaros och draken



Trumslagaren

- 26 **Det droppande trädet**, *Spelbomskans torg* mellan stadsbiblioteket och tillhörande lamellhus, Vasastan, 1964, av **Sigrid Fridman**.
- 27 **Kentauren**, *Observatorielunden*, 1939, av **Sigrid Fridman**.
- 28 **Girl making a face**, *Beridarbansgatan 1–3* vid ingången till Kultur Stockholm, Brunkebergs torg, 2003, av **Lena Cronqvist**.
- 29 **Triton på delfin**, Centralbadet, *Drottninggatan 88*, 1923, av **Greta Klemming**.
- 30 **Fabeldjur**, *Norr Mälarstrand*, 1975, av **Margot Hedman**.
- 31 **Fågel Blå**, i *parken mellan Serafen och vattnet*, 1975, av **Tyra Lundgren**.
- 32 **Ikaros och draken**, *Kronobergsparken*, 1979, av **Barbro Liljander**.
- 33 **Segel**, *Tekniska nämndhuset, parken*, av **Elli Hemberg**.
- 34 **Trumslagaren**, *Hötorget* vid entrén till Pub, 1997, av **Herta Hillfon**.
- 35 **Spel med former**, *Humlegården*, 1977, av **Christine OLohe**.

- 36 **Kvinna med handspegel**, *Karlavägen/Sibyllegatan*, 1967, av **Ebba Ahlmark-Hughes**.

- 37 1966 sattes skulpturgruppen **Paradiset** upp på *Skeppsholmen*. 1986 flyttades den från brofästet närmare Moderna museet. Den är gjord av **Niki de Saint Phalle**.



Paradiset

## Litterära skyltar

- 38 **Selma Lagerlöf**  
Ur En saga om en saga och andra sagor.  
*Malmkillnadsgatan 23*.
- 39 **Gunna Grähs m fl**  
Ur Tornen som slog världen med häpnad.  
*Stadshusträdgården nedanför tornet*.
- 40 **Astrid Lindgren**  
Ur Mio min Mio. *Tegnérlunden*.
- 41 **Agnes von Krusenstjerna**  
Ur Kvinnogatan (del 2 i serien Fröknarna von Pahlen).  
*Kammakargatan 4*.
- 42 **Elin Wägner**  
Ur Norrtullsligan. *Norrtullsgatan 10*.
- 43 **Maj Sjöwall & Per Wahlöö**  
Ur Mannen på taket. *Dalagatan 34*.
- 44 **Heidi von Born**  
Ur Kungariket Atlas. *St Eriksplan i trappvalvet mot Atlasgatan*.
- 45 **Maria Sandel**  
Ur Vid svältgränsen. *Fleminggatan 22*.
- 46 **Ulla Isaksson**  
Ur Kvinnohuset. *Fleminggatan/Igeldammsgatan*.

## Konst i tunnelbanan av kvinnliga konstnärer

En av de mest uppmärksammade och debatterade utsmyckningarna av T-banestationerna är **Siri Derkerts** (1888–1973) konst från 1965 på **Östermalmstorgs** station. Temat är kvinnosaken, freds- och miljörelsen. Figurer och text är blåstrade i väggar av betong.



Även på **T-centralens** station finns konst av **Siri Derkert**. Det är pelare med ristningar i betong på övre plattformen. På samma plattform har **Vera Nilsson** (1888–1979) gjort pelare med sten- och glasmosaik och **Signe Persson-Melin** en väggbeklädnad. Allt från 1957.

**Slussen – Gun Gordillo**. Vid terminalen för bussar till Nacka och Värmdö: 90 m lång vägg av granit dekorerad med slingor av olika färgat neonljus.



**Medborgarplatsen – Mari Pårup**. Södra biljetthallen: Väggbeklädnad och golvmönster i cementmosaik.

**Mariatorget – Karin Björkquist**. Plattformplanen: Keramiska stavar i djuprelief. **Britt-Louise Sundell**. Grindar i konstsmide på plattformen vid uppgången Mariatorget.

**Hötorget – Gun Gordillo**. Plattformstaket: Neonslingor.

**Gamla stan – Britta Carlström**. Mellan spåren: Stängsel med vävmönster.

**Fridhemsplan – Ingegerd Möller**. Blå linjen: Montrar och stänk-målning av plattformsväggar.

Se vidare [www.sl.se](http://www.sl.se)

## Källor

Uppgifter till Stockholms kvinnokarta är hämtade från guideböcker, Internet och andra både tryckta och otryckta källor. Det innebär att nedanstående förteckning inte är fullständig.

Eriksson, Monica, **Södermalm: åtta kulturhistoriska vandringar**, Stockholms breviskola 2003.

Friman, Helena/Högberg, Lena/Söderlind, Ingrid, **Elva Stockholmsvandringar**, Prisma 1989.

Henschen, Helena, **Stockholm för stockholmaren och andra turister**, Platypus rese- & dykböcker 1997.

Holmberg, Göran, **Alla dessa konstpromenader**, Ordalaget bokförlag 2002.

Larsson, Kaj/Åsbrink, Brita, **Det är väl ingen konst**, Carlssons förlag 2008.

Scheutz, Lisbet, **Berömda och glömda Stockholmskvinnor**, mbm förlag 2001.

Székel, Vera, **Nya vägvisaren till litterära skyltar** i Stockholm, Stockholms kulturförvaltning 2001.

Wingren, Bo, **Konst på stan**, Natur & Kultur 1997.

[www.stockholmskallan.se](http://www.stockholmskallan.se) och [www.explore.stockholm.se](http://www.explore.stockholm.se) samt andra källor på Internet.

Intervju med Berith Dahlström, som leder Stockholmsvandringar.

### Bilder från Stockholms Stadsmuseum:

Bild på Sophie Sager från "Sagerska målet: utdrag ur Stockholms dagblad jemte förord och utlägg af Sophie Sager" 1848, Stockholms stadsmuseum, bilden beskuren, sid 7.

Pilt Carin Ersdotter, "Wackra Dalkullan"; konstnär Erik Wahlbergson, 1830-40, Stockholms stadsmuseum, bilden beskuren, sid 7.

"Min tolfte bostad. Mitt rum uti huset N:6 i Blecktornsgränd, Qvarteret Katthufvudet, 2 tr upp"; konstnär Josabeth Sjöberg, 1875-82, Stockholms stadsmuseum, sid 12.

Blockmakarens hus; fotograf Göran Fredriksson, 2002, Stockholms stadsmuseum, sid 16.

Porträtt av Anna Palm de Rosa taget ca 1880 av fotograf Robert Roesler, Stockholms stadsmuseum, bilden beskuren, sid 18.

"Gamla Operan sedd från Helgeandsholmen"; konstnär Anna Palm de Rosa, 1892, Stockholms stadsmuseum, sid 18.



